

慈利县人民政府

关于划定秸秆禁烧区、限烧区的通告

（征求意见稿）

为保护城乡生态环境，提高农业资源利用水平，进一步改善全县环境空气质量，根据《中华人民共和国大气污染防治法》《湖南省大气污染防治条例》等规定，结合本县实际情况，现就划定秸秆禁烧区、限烧区有关事项通告如下：

一、划定依据

1. 《中华人民共和国大气污染防治法》；
2. 《湖南省大气污染防治条例》；
3. 《湖南省大气污染防治“守护蓝天”攻坚行动计划（2023—2025 年）》；
4. 《关于加快推进秸秆禁烧区及限烧区禁烧时段划定工作的通知》（湘环发〔2024〕68 号）。

二、划定范围

（一）禁烧区

1. 慈利县城城镇开发边界及其边缘外延不少于 3 公里的区域。
2. 高速公路、铁路沿线两侧 2 公里范围内的区域；区县交界区域两侧 1 公里范围内的区域；国道、省道公路干线两侧 500 米范围内的区域。
3. 各级自然保护区、公园、文物保护单位、粮库、林场

所在区域及其边缘外延 1 公里范围内的区域。

4. 法律法规以及规范性文件规定的其他禁止露天焚烧秸秆的区域。

（二）限烧区

禁烧区以外的其他区域属于限烧区。

限烧区出现下列情形时段列入禁烧时段：

1. 风速小、静稳、逆温等不利于大气污染扩散的天气；
2. 下雨天或者秸秆潮湿不能充分燃烧的天气；
3. 当日 19:00 至次日 7:00 的夜间时段；
4. 当地环境空气质量预报将出现以细颗粒物（PM_{2.5}）为首要污染物的轻度及以上污染天；
5. 当日出现以 PM_{2.5} 为首要污染物的中度及以上污染连续达三小时；
6. 当地已经启动轻度及以上大气污染应对管控措施（仅因臭氧污染启动的除外）；
7. 发布三级及以上等级森林火险预警；
8. 法律、法规以及规范性文件规定的其他禁止露天焚烧秸秆的时段。

三、划定原则

（一）合理性原则

秸秆禁烧区的划定应根据当地土地利用类型及环境空气质量状况，结合地方实际与管理需求合理确定秸秆禁烧区界线，尽量连续成片，避免破碎化。

（二）合法性原则

秸秆禁烧区划定与其他法律法规中关于区域划分冲突的，以其他法律法规为准。

（三）动态性原则

秸秆禁烧区应根据环境空气质量及土地利用变化情况进行动态调整，每年可以调整一次。

四、划定区域

慈利县秸秆禁烧区主要由城镇开发边界禁烧区、道路禁烧区、区县交界禁烧区、自然保护区禁烧区、林场禁烧区、其他禁烧区（文物保护单位、粮库等）组合叠加而成，面积约为 1555.4077 平方公里。

（一）城镇开发边界禁烧区

城镇开发边界禁烧区主要包括慈利县城镇开发边界及其边缘外延 3 公里范围内的区域，面积约为 158.6607 平方公里。

（二）道路禁烧区

道路禁烧区主要包括：

1. 铁路禁烧区。包括焦柳铁路、渝长厦高速铁路 2 条铁路及其沿线两侧 2 公里范围内的区域，面积约 406.6932 平方公里；

2. 高速公路禁烧区。包括张花高速、安慈高速 2 条高速公路及其沿线两侧 2 公里范围内的区域，面积约 373.5289 平方公里；

3. 国道禁烧区。包括 G241、G3532 条国道公路干线及其沿线两侧 500 米范围内的区域，面积约 174.3057 平方公里；

4. 省道禁烧区。包括 S238、S241、S306、S307、S518、S519、S520 共 7 条省道公路干线及其沿线两侧 500 米范围内的区域，面积约 312.7024 平方公里。

（三）区县交界禁烧区

区县交界禁烧区主要包括慈利县与永定区、武陵源区、桑植县、桃源县、石门县交界内延 1 公里范围内的区域，面积约为 364.9098 平方公里。

（四）自然保护区禁烧区

自然保护区禁烧区主要包括湖南张家界大鲵国家级自然保护区、江垭森林公园、五雷山风景名胜区、长潭河峡谷森林公园 4 个自然保护区及其边缘外延 1 公里范围内的区域，面积约为 363.8831 平方公里。

（五）林场禁烧区

林场禁烧区主要包括江垭林场、县园艺场、广福桥镇二园艺场、零阳镇乡林场、坪塔林场、象市镇林场、三合镇乡林场、中学林场 8 个林场及其边缘外延 1 公里范围内的区域，面积约为 145.2788 平方公里。

（六）其他禁烧区

粮库禁烧区主要包括：慈利县燕子洞粮库及其边缘外延 1 公里范围内的区域，面积约为 3.8602 平方公里。

文物保护单位禁烧区主要包括：骑龙岗古墓群 1 个国家

级文物保护单位，孙开故居及“二十八宿”古水渠、九溪卫城及江垭古建群、兴国寺梅花殿、红二军团长征扩红活动旧址（袁任远故居）、唐牺支故居、渔浦书院、红二、六军团指挥部及红军医院旧址、苏维埃溪口区政府旧址、慈利县县委、人民公社、大队部旧址 9 处省级文物保护单位及其边缘外延 1 公里范围内的区域，面积约为 37.5953 平方公里。

五、管控要求

1. 禁烧区内实行强制性禁烧政策和管理措施，除经检疫确需焚烧处理病虫害外，在其他任何时间、任何气象条件及空气质量状况下，均不允许露天焚烧秸秆。

2. 限烧区内在确保人民生命财产安全、防止大气污染、保护广大人民群众身体健康的前提下，充分考虑气象条件、焚烧地点和方式，可开展有序焚烧。

六、附则

本通告自公布之日起施行。

七、附表附图

附表 1

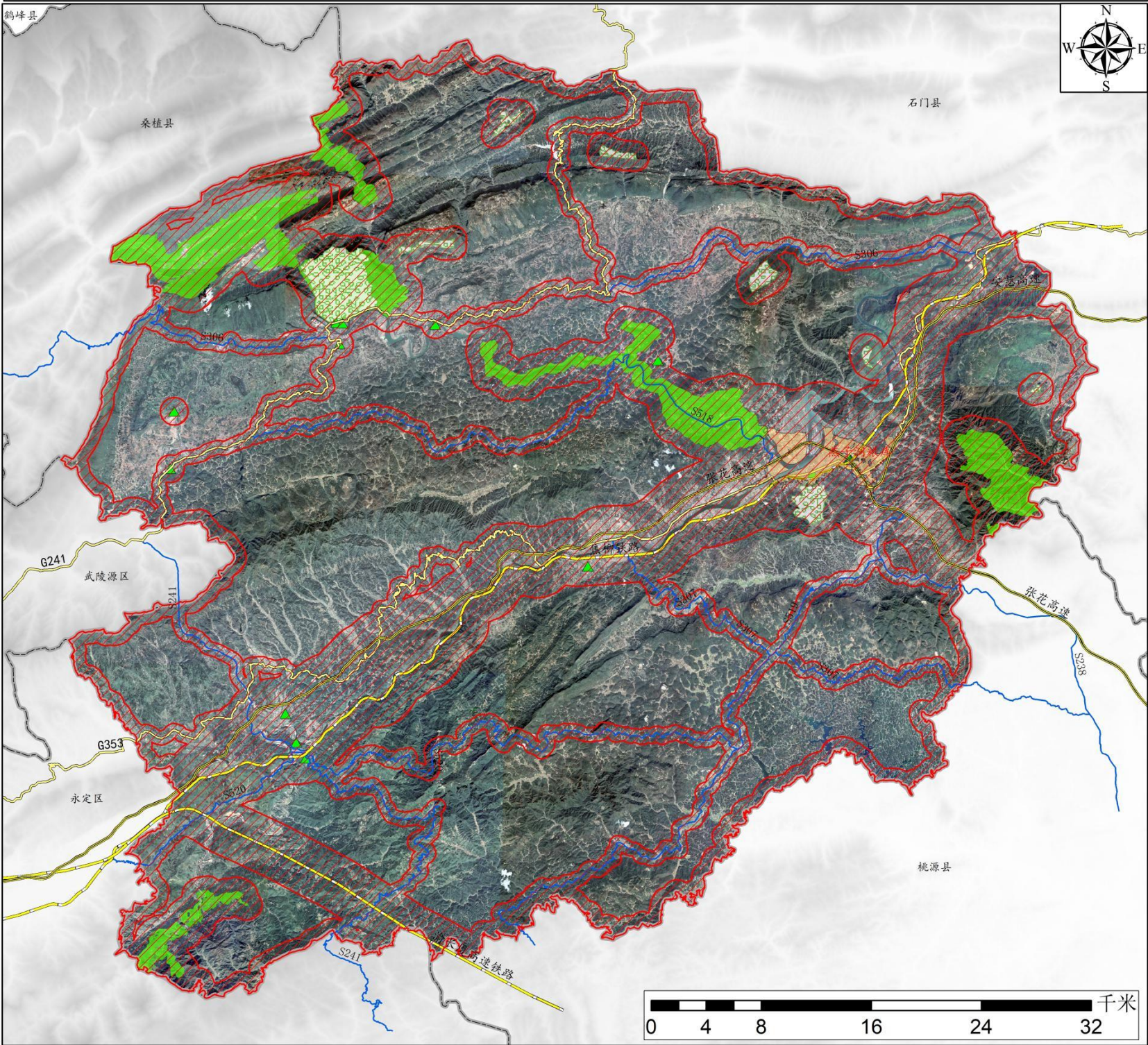
慈利县秸秆禁烧区涉及行政村清单

序号	乡镇	全部位于慈利县秸秆禁烧区的行政村（社区）	部分位于慈利县秸秆禁烧区的行政村（社区）
1	零阳街道	白云社区、南街社区、东街社区、北街社区、西街社区、紫霞社区、白沙井社区、白公城社区、铜台社区、鲤鱼桥社区、琵琶村、双安社区、零溪村、十板村、龙峰村、营盘村、万福村、民和村、仁和村、水汪村	石马村、白沙溪村、金花村、青山村、笔架山村、两溪村、七枫村
2	金慈街道	北岗社区、太坪社区、金台社区、龙坪社区、南洋村、长潭河村、饭甑山村、丰阳村、枫垭村、永安村、跑马岗村、柳林铺村、宝莲村、茶庵村	铁桥村、亮垭村、凤凰村、团溪村、垭门关村、遗笔溪村、星子山村、七相坪村、桑木溪村
3	岩泊渡镇	岩泊渡社区、明星岗村、廖家村、马公渡村、和平村、龙潭坡村、行溪村	大安村、簪市村、红土村、任氏桥村、失马村、双合村、双溪村、田坪村、岩市村、杨家桥村、渔米渡村、中心村
4	南山坪乡	沙湾村	白果庙村、白马村、梁山村、南山坪村、双和村、双湖村、盐井村、盐市村
5	甘堰土家族乡	甘堰村、上马墩村、马鞍村、东方红村、红岩岭村	西铺村、西峪村、水沐峪村、张家台村、桃坪村、龙象庵村、双峪村、长岭岗村、任家坪村、宜冲桥村
6	阳和土家族乡	官坊村、渔浦村、双坪村、五狮寨村	夹石村、桃溪村、三溪村、九澧村、七方峪村、杨家坪村
7	许家坊土家族乡	南庄村	大塘村、堆金村、浮石村、红岩村、金仙山村、明珠村、新界村、许家坊村
8	金岩土家族乡	南坪村	红联村、金鸡洞村、荆竹山村、九渡溪村、乐园新村、落丰村、敏家村、三元村、双中村、太平山村、中坪村
9	溪口镇	同盟村、杜坪村、樟树村、渡坦村	新、老街社区、双福坪村、丁周村、里仁村、天湖村、云岩村、渔家村
10	洞溪乡	幸福村	大浒村、大田村、洞溪村、郝溪村、乐庄村、双福村、烟子溪村
11	高桥镇	/	材树村、长堰村、枫潭村、新山村、阳坪村、花椒坪村、楸木山村、先锋村、亭子桥社区、高桥社区

序号	乡镇	全部位于慈利县秸秆禁烧区的行政村 (社区)	部分位于慈利县秸秆禁烧区的行政村 (社区)
12	龙潭河镇	龙潭社区	铁树潭社区、文高村、郑台村、云朝村、金坪村、联富村、金长村、华山村、伏龙村、潘坪村、江星村、大湖村、楠木村
13	二坊坪镇	/	占甲桥村、二坊坪村、青叶村、新建村、高溪村、盛德村、二溪村、景龙桥村、景泉村、太坪村、清泉村、联合村、杨家垭村
14	零溪镇	百寿村、二都岗村、岩溪村、岩桥村	朝阳村、大庄村、黄莲村、拣花村、金陵村、两岔溪村、锣鼓村、四坪村、汪家桥村、象鼻嘴村、燕子桥村、墨园社区
15	苗市镇	大兴村、洞湾村、界溪村、白龙村、东岳村	茶林河村、东洋渡村、高桥村、黄花溪村、栗树村、龙阳村、新旺村、新星村、苗市社区
16	广福桥镇	老棚村、三王村	官见村、双狮村、双云村、桃子溪村、辛银村、广福桥社区
17	杨柳铺乡	/	龙跃村、岔溪村、华岳村、四桥村、新铺村、复兴村、康庄村、杨柳铺社区、宝景村、荷叶村、向峪村、荷峪村、申中村、坪峰村、杨溪社区、
18	东岳观镇	/	道人山村、东源村、凉桥村、道林村、三淹桥村、广东村、江西村、南岳村、阳凤坪村、佛袈山村、陡溪村、东市社区
19	通津铺镇	/	陈家坪村、余湖村、葵花台村、苗山村、泗虎坪村、星月村、长峪铺村、赵家坪村、竹叶坪村、二吾台村、后溪峪社区、燕子社区、通津铺社区、市场河社区
20	杉木桥镇	/	清水村、大市村、风垭村、湖丘村、尖角村、栗山村、马塔村、堰坪村、月亮山村、赵家铺村、中溶村 社区：东街社区、西街社区
21	象市镇	象市社区	旭日塔村、虎头村、龙兴村、田家坪村、高潮村、大尖村、谢高村、三桥村、符坪村、拆岩村、白洋村、龙坦坪村、放马村、李子村

序号	乡镇	全部位于慈利县秸秆禁烧区的行政村（社区）	部分位于慈利县秸秆禁烧区的行政村（社区）
22	三合镇	/	枫香坪村、凤鹤山村、关岩村、雷岩村、邻矿村、龙灯峪村、平溪村、三合口村、双龙村、望月坪村、英塔村、庄塔村\西庄社区、国太桥社区
23	江垭镇	合心村、九溪村、临江社区、江垭村、关岩村	龙潭湾村、大坝村、卓家峪村、教场坪村、美石坪村、三双村、龙台村、李家峪村、双湖村、五里堆村、岩板田村、四坡村、官桥村、白岩峪村、熊家庄村、黄金塔村、长峪村、甘溪坪村
24	三官寺土家族乡	/	大泉村、大峡谷村、丰坪村、胡家坪村、界河村、罗潭村、苗岭村、三官寺村、双高村、新民村、张家溶村、株木岗村、寨岗村、栗树坪村
25	赵家岗土家族乡	/	银寨村、新安村、新建村、双新村、长安村、双河村、双岸村、金坪村
26	高峰土家族乡	/	千洞河村、景阳村、龙泉村、桃树坪村、鸳鸯池村、南井村、雪莲村、双星村、淩江村、高峰村、百垭村

慈利县秸秆禁烧区（2024年）



- （一）禁烧区**
- 慈利县城城镇开发边界及其边缘外延不少于3公里的区域。
 - 高速公路、铁路沿线两侧2公里范围内的区域；区县交界区域两侧1公里范围内的区域；国道、省道公路干线两侧500米范围内的区域。
 - 各级自然保护区、公园、文物保护单位、粮库、林场所在区域及其边缘外延1公里范围内的区域。
 - 法律法规以及规范性文件规定的其他禁止露天焚烧秸秆的区域。
- （二）限烧区**
- 禁烧区以外的其他区域属于限烧区。限烧区出现下列情形时段列入禁烧时段：
- 风速小、静稳、逆温等不利于大气污染扩散的天气；
 - 下雨天或者秸秆潮湿不能充分燃烧的天气；
 - 当日19:00至次日7:00的夜间时段；
 - 当地环境空气质量预报将出现以细颗粒物（PM2.5）为首要污染物的轻度及以上污染天；
 - 当日出现以PM2.5为首要污染物的中度及以上污染连续达三小时；
 - 当地已经启动轻度及以上大气污染应对管控措施（仅因臭氧污染启动的除外）；
 - 发布三级及以上等级森林火险预警；
 - 法律、法规以及规范性文件规定的其他禁止露天焚烧秸秆的时段。

图例

- | | | | |
|--|--------------|--|-------|
| | 慈利县秸秆禁烧区 | | 慈利县林场 |
| | 慈利县城城镇开发边界范围 | | 自然保护区 |
| | 高速公路 | | 燕子洞粮库 |
| | 铁路 | | 县界线 |
| | 国道 | | |
| | 省道 | | |
| | 文物保护单位 | | |

组织单位	慈利县人民政府 张家界市生态环境局慈利分局
编制单位	湖南蔚为环保科技有限公司
2024年9月25日	

慈利县秸秆禁烧区（2024年）

