

慈利县零溪镇国土空间规划 (2021-2035年)

【公示版】



慈利县人民政府

2024年9月

前言

步入生态文明时代，党中央、国务院作出了建立国土空间规划体系并监督实施的部署，开启了“多规融合”的国土空间规划新里程。在此背景下，编制了《慈利县零溪镇国土空间规划（2021—2035年）》（以下简称《规划》）。

《规划》按照党中央、国务院关于建立国土空间规划体系并监督实施的战略部署，以习近平新时代中国特色社会主义思想为指导，全面贯彻党的二十大精神，是对镇域范围内国土空间开发保护做出的总体安排和综合部署，是落实新发展理念、实施高效能空间治理，促进高质量发展和高品质生活的空间政策，是对《慈利县国土空间规划》（2021—2035年）的深化和细化，是一定时期内慈利国土空间保护、开发、利用、修复和指导各类建设的行动总纲，是编制详细规划、核发建设项目规划许可、进行各项建设等的基本依据，具有战略性、综合性、协调性和约束性。《规划》规划基期年2020年，目标年为2035年。为广泛听取各方意见，凝聚公众智慧，现公开征求社会各界意见和建议。

公示时间：2024年9月27日至2024年10月27日

公众意见提交途径

1、电子邮箱：171413721@qq.com

2、邮寄地址：慈利县自然资源局（所有反馈意见请注明“慈利县零溪镇国土空间规划（2021—2035年）公示”字样）

3、联系电话：慈利县自然资源局0744-3222644

热诚期待广大群众和社会各界人士建言献策、共谋发展!公示稿均为过程稿，所有数据和内容以正式批复为准。

目录

01.规划总则

- 1.1 指导思想
- 1.2 规划原则
- 1.3 规划层次和范围
- 1.4 规划期限

02.发展定位目标

- 2.1 发展定位
- 2.2 发展目标

03.国土空间格局

- 3.1 构建总体新格局
- 3.2 落实三条控制线
- 3.3 合理划定规划分区

04.国土空间保护

- 4.1 耕地资源保护
- 4.2 生态环境保护

05.国土空间开发

- 5.1 产业发展布局
- 5.2 综合交通规划
- 5.2 公共服务设施规划
- 5.4 基础设施规划

06.乡镇风貌设计

- 6.1 乡镇风貌指引

07.国土空间整治修复

- 7.1 国土空间整治
- 7.2 生态保护修复

08.项目与实施保障

- 8.1 重点项目计划
- 8.2 规划实施保障



01 | 规划总则

1.1 指导思想

1.2 规划原则

1.3 规划层次和范围

1.4 规划期限



1.1 指导思想

以习近平新时代中国特色社会主义思想为指导，全面贯彻落实党的二十大精神，深入学习贯彻习近平总书记关于国土空间规划工作的重要论述、关于湖南工作的重要讲话和指示精神，全面落实中央、省、市及县发展战略部署，完整、准确、全面贯彻新发展理念，积极服务融入新发展格局。坚持以人民为中心，统筹发展和安全，促进人与自然和谐共生，牢牢把握“一带一部”区位优势，以实施高效能空间治理、促进高质量发展和高品质生活为主线，整体谋划国土空间保护、开发、利用和修复，全面提升国土空间治理体系和治理能力现代化水平，为现代化新慈利建设提供有力支撑，为零溪镇振兴发展、人民幸福美好富裕的现代化生活提供高品质国土空间蓝图。

1.2 规划原则

生态优先，绿色发展

以人为本，完善配置

全域统筹，综合整治

因地制宜，彰显特色

政府主导，公众参与

承接传导，科学规划

1.3 规划层次和范围

规划包括镇域和镇政府驻地两个空间层次。

镇域范围包括零溪镇行政辖区范围，下辖1个社区、18个行政村，总面积152.80平方公里。

镇政府驻地范围北至零溪镇卫生院，东至器具库东、南至上英便民超市、西至金山超市，总面积59.49公顷。

1.4 规划期限

本规划规划期限为2021—2035年。

规划基期年为2020年，近期至2025年，远期至2035年，远景展望到2050年。

02 | 发展定位目标

2.1 发展定位

2.2 发展目标



2.1 发展定位

结合上位规划、区域特征以及零溪镇自身的基础与特色，将零溪镇定位为：

**兼具自然与人文、传统与现代；
农业文化旅游“三位一体”先行区；
宜居宜业宜旅特色小城镇。**



2.2 发展目标

近期 2025

持续巩固传统产业，生态、农业、城镇空间格局不断优化，初步建成以农产品加工、特色农业和生态旅游融合的现代农旅型城镇。

远期 2035

坚持“乡村振兴”战略，以“五位一体”为宗旨，统筹镇村产业、人口、资源、用地空间和社会事业发展、设施配置、生态建设等，构建高效能、高品质、低碳生态化的镇村建设发展模式，形成区域联动、镇村联动、产业联动、和谐融合、共享现代文明和民生福祉的新型镇村一体化发展格局，使零溪镇发展成为慈利县具有代表性的三产融合发展示范区。

展望 2050

零溪镇全面实现现代化、可持续化的社会经济体系，形成创新、协调、绿色、开放、共享的生态文明新面貌。

03 | 国土空间格局

3.1 构建总体新格局

3.2 落实三条控制线

3.3 合理划定规划分区



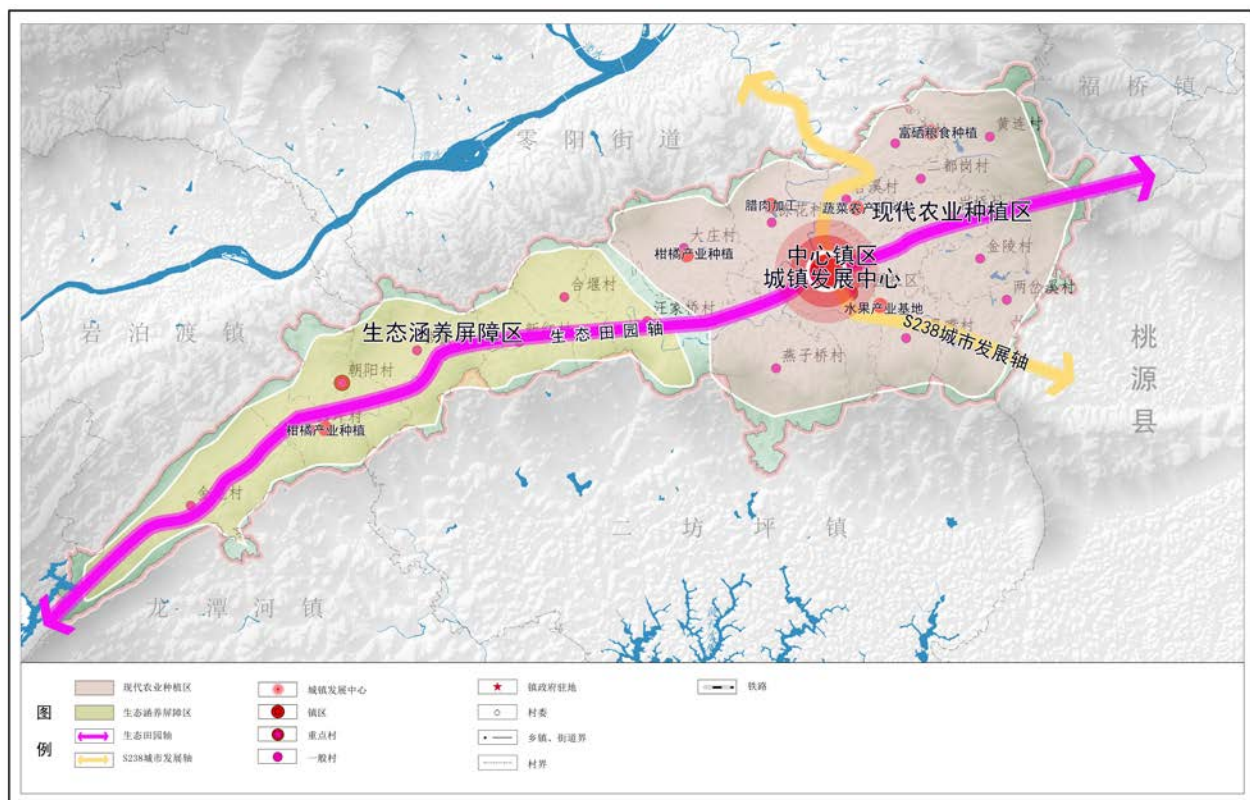
3.1 构建总体新格局

构建“一心、两轴、两片区”的国土空间总体格局

“一心”：以乡镇政府等公共设施用地为中心，大力发展文体、商贸和休闲娱乐设施。

“两轴”：以S238为主的城市发展轴及以S519和朝阳地缝连接线共同构成的生态田园轴。

“两片区”：以镇域东部为主的生现代农业种植区；以及镇域西部为主的生态涵养屏障区。

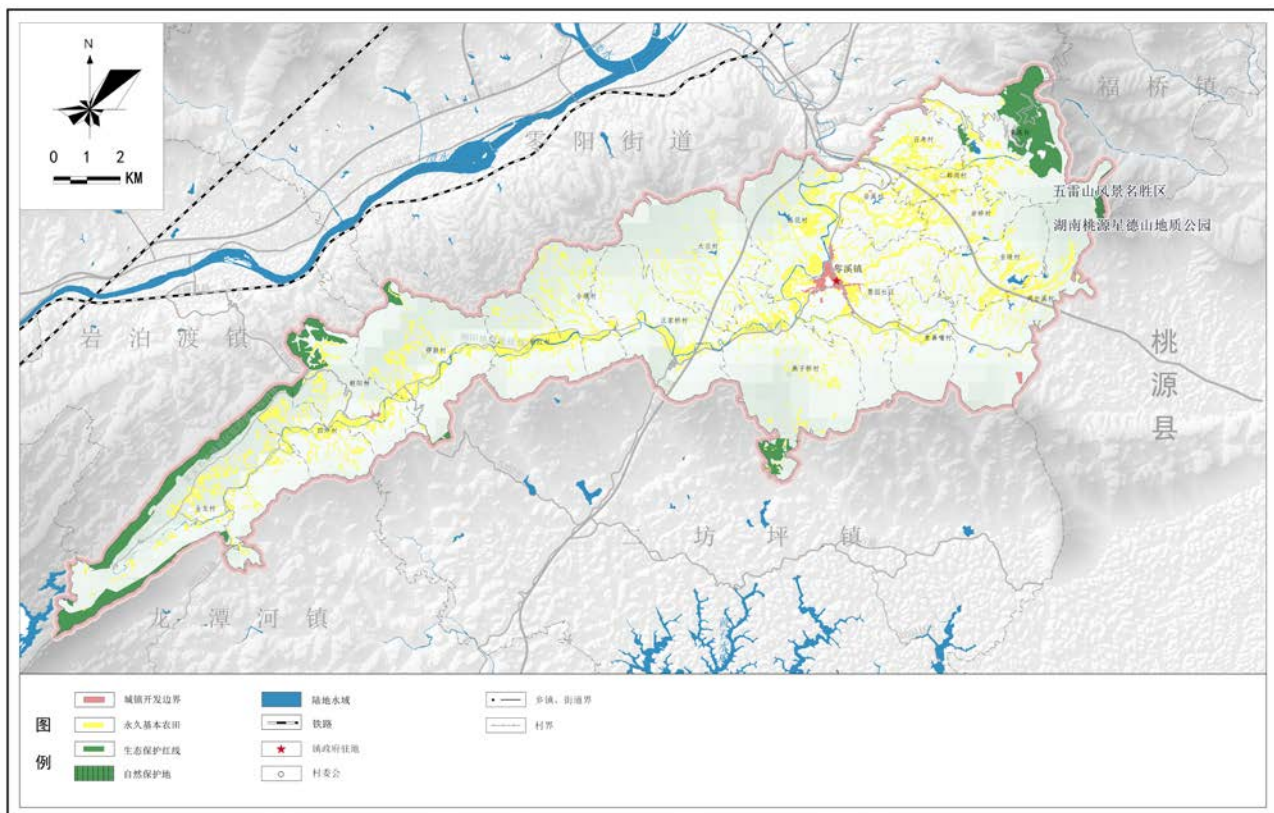


3.2 落实三条控制线

落实耕地保有量**不低于34884.90亩**，永久基本农田保护面积**不低于32296.65亩**

落实生态保护红线**825.13公顷**

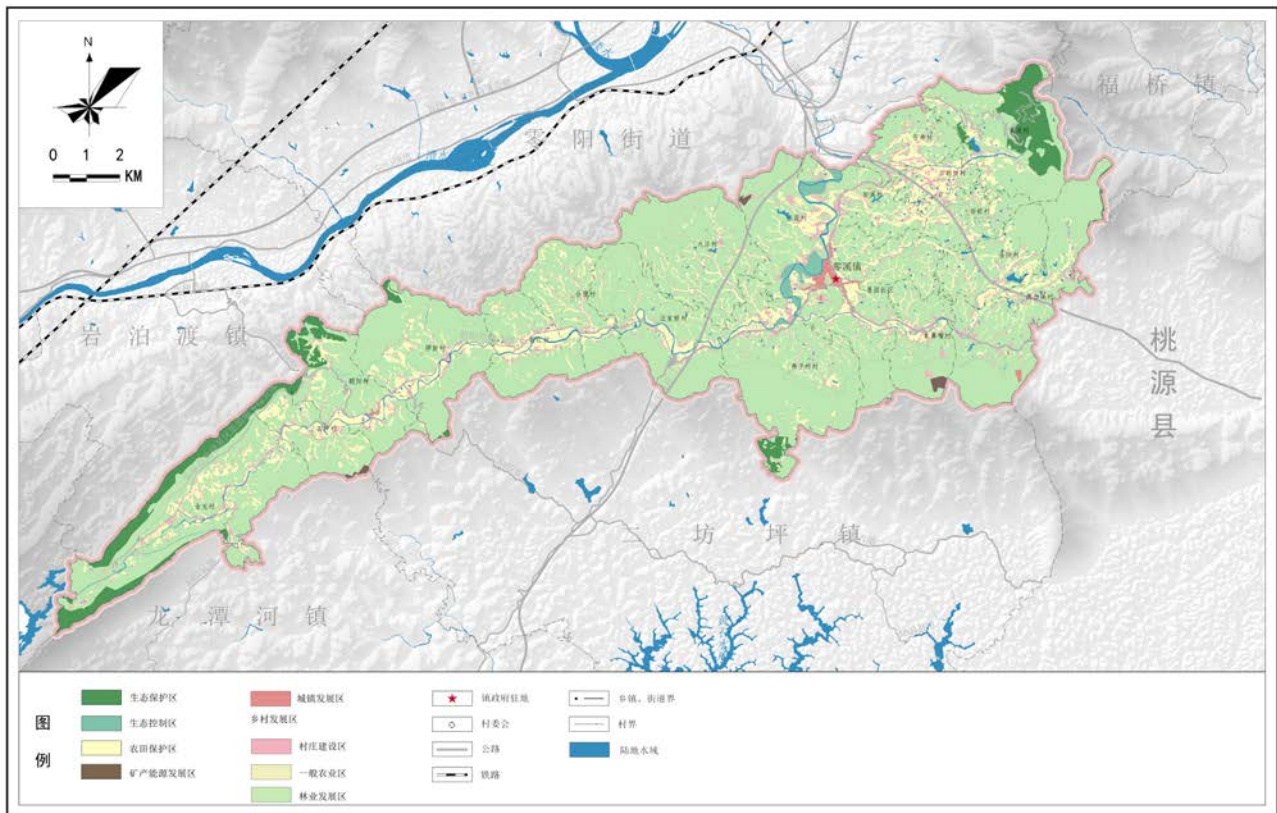
落实城镇开发边界**70.62公顷**



3.3 合理划定规划分区

落实主体功能区战略，在慈利县国土空间规划分区的基础上，合理划分零溪镇国土空间规划分区，实现全域全类型用地用途管制。

全域共划分为**生态保护区、生态控制区、农田保护区、城镇发展区、乡村发展区、矿产能源发展区**6类规划一级规划分区，并进一步细化乡镇域国土空间规划分区，达到二级规划分区深度。



04 | 国土空间保护

4.1 耕地资源保护

4.2 生态环境保护



4.1 耕地资源保护

严格落实耕地和永久基本农田保护任务

至2035年，全域耕地保有量不低于34884.90亩，永久基本农田保护面积不低于32296.65亩。做到上图入库、建档立卡，作为规划期内必须守住的红线任务。

严格耕地和永久基本农田管理

- 禁止任何单位和个人闲置、荒芜耕地。
- 坚决制止永久基本农田“非农化”。
- 有效防止永久基本农田“非粮化”。

严格耕地占补平衡，严格永久基本农田占用与补划

从严管控耕地占用，将非农建设、造林种树、种果种茶等各类对耕地的占用统一纳入占补平衡管理。改进占补平衡落实方式。

健全和完善永久基本农田储备区制度，全域划定永久基本农田储备区327.45亩。

4.2 生态环境保护

自然保护地保护

加强全镇2处自然保护地体系建设，其中地质公园1处（湖南桃源星德山省级地质公园面积1.16平方千米）、风景名胜区1处（五雷山风景名胜区19.12平方千米），总面积20.28平方千米。

05 | 国土空间开发

5.1 产业发展布局

5.2 综合交通规划

5.3 公共服务设施规划

5.4 基础设施规划



5.1 产业发展布局

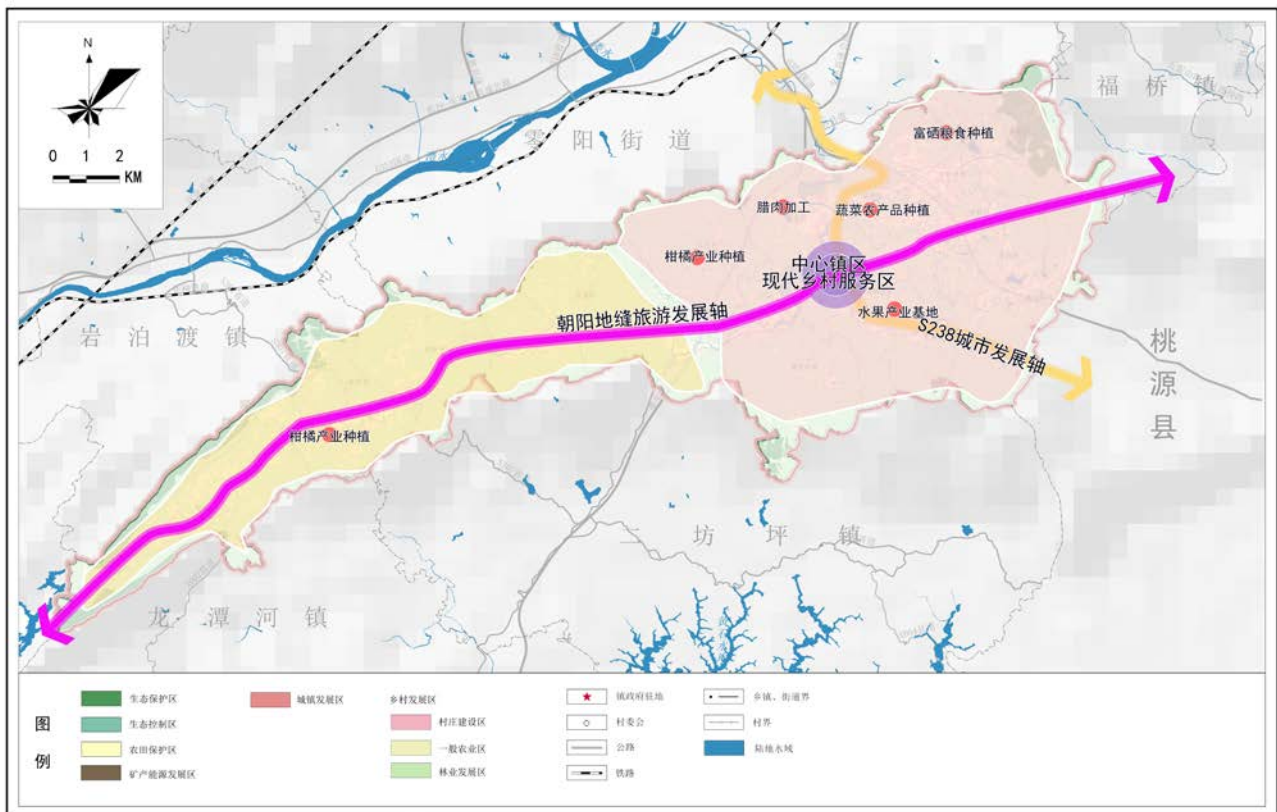
规划构建“一心、两轴、两区、多点”的产业总体结构。

一心：以零溪镇镇区为中心的多功能服务中心。

两轴：以S238为主的产业发展轴及以S519和朝阳地缝连接线共同构成的特色农业产业轴。

两区：分别是北部生态涵养区、东部粮食主产区。

多点：以村庄建设用地为载体，结合各村基础和特点，发展起来的各种非农集体产业。



5.2 综合交通规划

——主干道

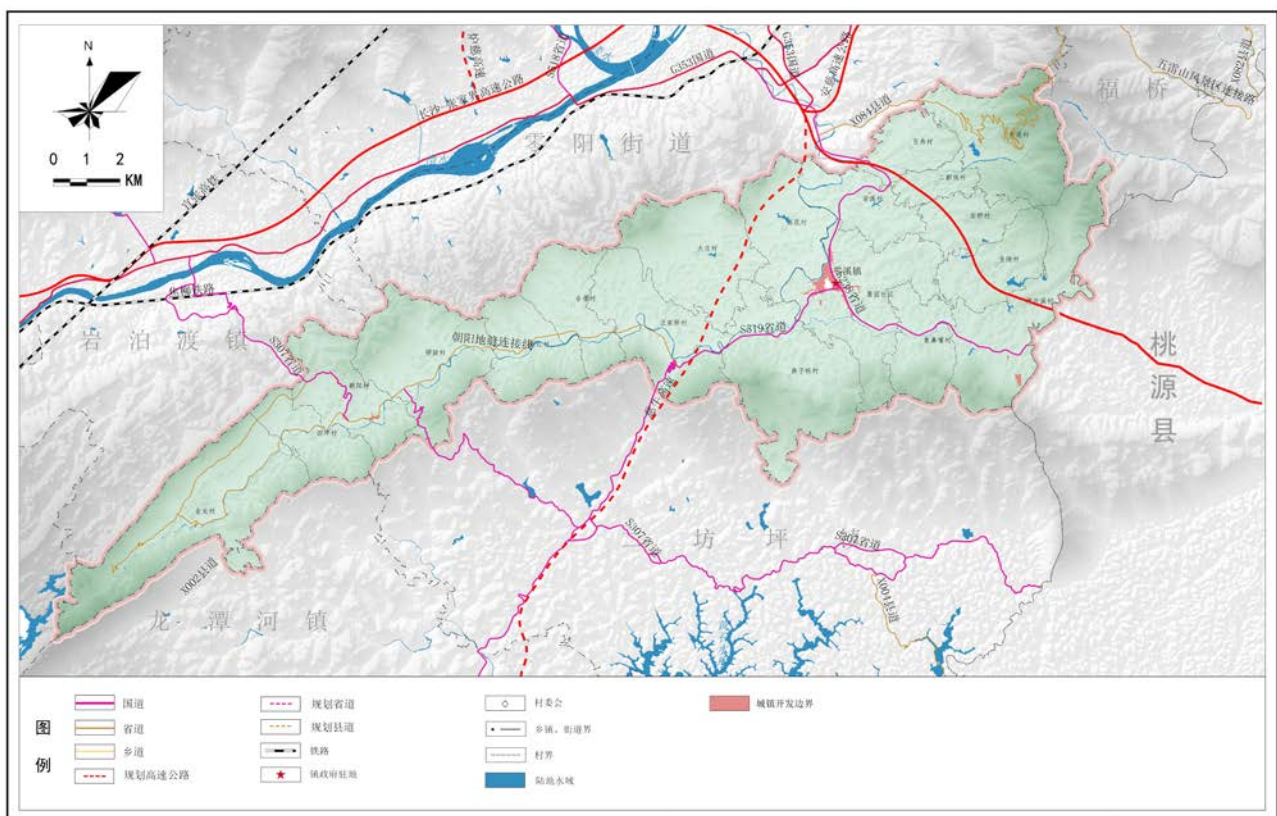
零溪镇主干道为省道S238与省道S519，其中：省道S238、省道S519规划按一级公路标准建设，双向四车道，道路宽度12米，平均昼夜交通量达到1500—30000辆，设计行车速度80公里/小时；朝阳地缝连接线规划按三级公路标准建设，双向两车道，道路宽度8米，平均昼夜交通量达到2000辆。

——次干道

零溪镇次干道为辖区内县乡道路。为推进城乡一体化的交通网络体系建设，按照四级公路规划，双向两车道，道路宽度6米，停车视距20m，行车速度40km/h。

——内部交通道路

零溪镇内部交通道路主要为村庄联系道路，规划道路宽度4—6米，以硬化和提质改造为主，满足村村通要求。



5.3 公共服务设施规划

完善公共服务设施布局体系，构建全覆盖、均等化的基本公共服务体系。

机关团体用地规划。规划保留零溪镇政府，规划社区服务中心等设施，对现有和新增派出所按相关标准完善公安基础设施，完善政务服务配套公共停车场地设施，社区警务室与居委会、党群服务中心等合署办公、同步建设。

文化设施规划。规划保留现状，完善包括图书阅览室等文化设施。镇区按照15分钟社区生活圈设文化设施。

教育设施规划。规划保留小学1所（零溪完小）、中学1所（零溪中学）。教育设施建设标准需按照《湖南省义务教育学校办学标准》(2016)执行。

医疗卫生设施规划。规划保留零溪镇卫生院。

5.4 基础设施规划

构建绿色智慧安全的基础设施，支撑零溪镇可持续发展

给水工程规划

进一步完善供水管网规划建设，积极与市级农村安全饮水规划衔接，水源水质应符合现行饮用水标准。

排水工程规划

规划排水体制采用雨污分流，完善污水收集处理及再生水利用设施建设，逐步实现污水的全收集、全覆盖、全处理。

供电工程规划

建成各级电网协调发展，结构优化、技术先进、安全可靠、运行灵活、经济高效的现代化智能电网。

通信工程规划

应充分考虑旅游人群需求，设立无线网络覆盖，实现通信的便捷使用。

环卫工程规划

各村、镇区处分别设置公共厕所。主次干道均设置有垃圾收集箱，能满足村民日常生活的需要。

06 | 乡镇风貌设计

6.1 乡镇风貌引导



6.1 乡镇风貌引导

以乡村地理空间为依据，形成平原型、丘陵型、山地型村庄特色，分类进行乡村风貌整治。

平原型

- 以自然田园郊野风光为特色，尊重村庄聚落形态，展现新时代生态农耕田园乡村风貌。风貌指引以田园简约乡村风格，并与周边城镇建筑风貌相协调。风貌指引以现代风格为主，融入慈利县地域特色，展现新时代背景下地方文脉与现代精神共荣的空间风貌。

丘陵型

- 遵循地理地貌格局，风貌指引尊重村庄与周边山水自然环境的历史格局与空间关系，延续文脉特色，打造灵动活力的多元化休闲乡村风格。风貌指引以保留现状乡村风格，新建建筑可采用简约现代风格。

山地型

- 风貌指引以自然山水等自然风光为依托，依山就势因地制宜，结合打造新时代生态田园风貌，展现自然、民族村居风貌特色，鼓励结合村庄农旅产业发展优化聚落形态。

07 | 国土空间整治修 复

7.1 国土空间整治

7.2 生态保护修复



7.1 国土空间整治

全域土地综合治理

以镇为整体推动全域土地综合整治，以土地整理、复垦、开发和城乡建设用地增减挂钩为平台，推动田、水、路、林、村综合整治，改善农村生产、生活条件和生态环境，推进农业规模化经营，人口集中居住，产业集聚发展。

农用地整治

坚持耕地数量和质量保护并重，积极推进土地综合整治，通过改善水利设施、调整灌溉方式、新建田间道路等工程，提高耕地质量，改善土地生态环境，提高耕地的农业综合生产能力。

规划对零溪镇辖区内2152.63公顷耕地进行高标准农田建设，调整优化特色农产品区域布局，以农业产业化经营为载体，加强特色资源的开发与保护，将土地整治和特色农业发展有机结合，大力发展优质粮食、绿色蔬菜等特色产业集群。

建设用地整治

按照宜耕则耕、宜林则林、宜草则草的原则，以宅基地、工矿废弃地等低效闲置建设用地整治为抓手，释放农村闲置土地。推进城镇低效用地整治，重点对镇区实施低效建设用地再开发，解决建设用地低效粗放问题，促进土地利用向高效、集约方向发展。

7.2 生态保护修复

统筹山水林田湖综合生态修复。落实上位规划的生物多样性保护、生态廊道建设等生态保护修复相关内容，结合国土综合整治，统筹推进林地、废弃矿山、污染土地等生态修复工程，构建良性乡村田园生态系统，优化调整生态用地布局，提出修复对策和措施，明确生态修复的目标、任务与项目安排。



水环境综合治理与保护修复

落实水功能区划、采取河道整治和污染源管控相结合的方式，提升河流水系综合整治效果。



森林山体生态保护修复

提升公益林质量，强化重点森林山体的修复和绿化，推进毁损山体的生态修复。



矿山生态修复

采用工程和生物措施，进行土地整治。对已关闭的矿山采取整体保护、植被恢复等系统修复、综合治理。



土壤污染治理与修复

规划期内全镇土壤污染修复整治率达到100%。

08 | 项目与实施保障

8.1 重点项目计划

8.2 规划实施保障



8.1 重点项目计划

重点建设项目主要包含**道路交通、产业、民生、旅游、能源、其他**等类型。

道路交通

S328慈利零阳至零溪公路、S307慈利朝阳至岩泊渡公路、慈利县城至零溪镇四十八寨旅游公路等。

产业

茶叶文化园扩建、慈利县两岔溪物流园、慈利县零溪镇两岔溪股份经济合作社、黄连村产业园、拣花矿业、墨园粮油加工及储存站等。

民生

朝阳信用社、慈利县两岔溪村养老服务中心、地缝景区停车场、两岔溪农贸市场、两岔溪公交站、零溪卫生院扩建、零溪中学扩建等。

旅游

朝阳村民宿、朝阳村游客中心、慈利县两岔溪村乡村旅游接待中心、地缝峡谷开发等。

能源、其他

零溪风力发电项目、慈利县2018年度第二批次新城区太坪储备地块(A块)等。

8.2 规划实施保障

强化组织领导

- 全面加强党对国土空间规划工作的领导
- 落实各级党委政府国土空间规划管理主体责任
- 执行严格的用途管制制度

完善规划实施配套体系

- 拓宽规划实施的资金投入
- 完善各项配套制度建设
- 健全规划人才队伍建设

加强宣传与社会监督

- 强化信息化支撑
- 建立规划动态维护机制
- 从严实施监督问责制度

健全规划实施公众参与及修改体系

- 建立规划公示制度
- 完善规划修改制度