

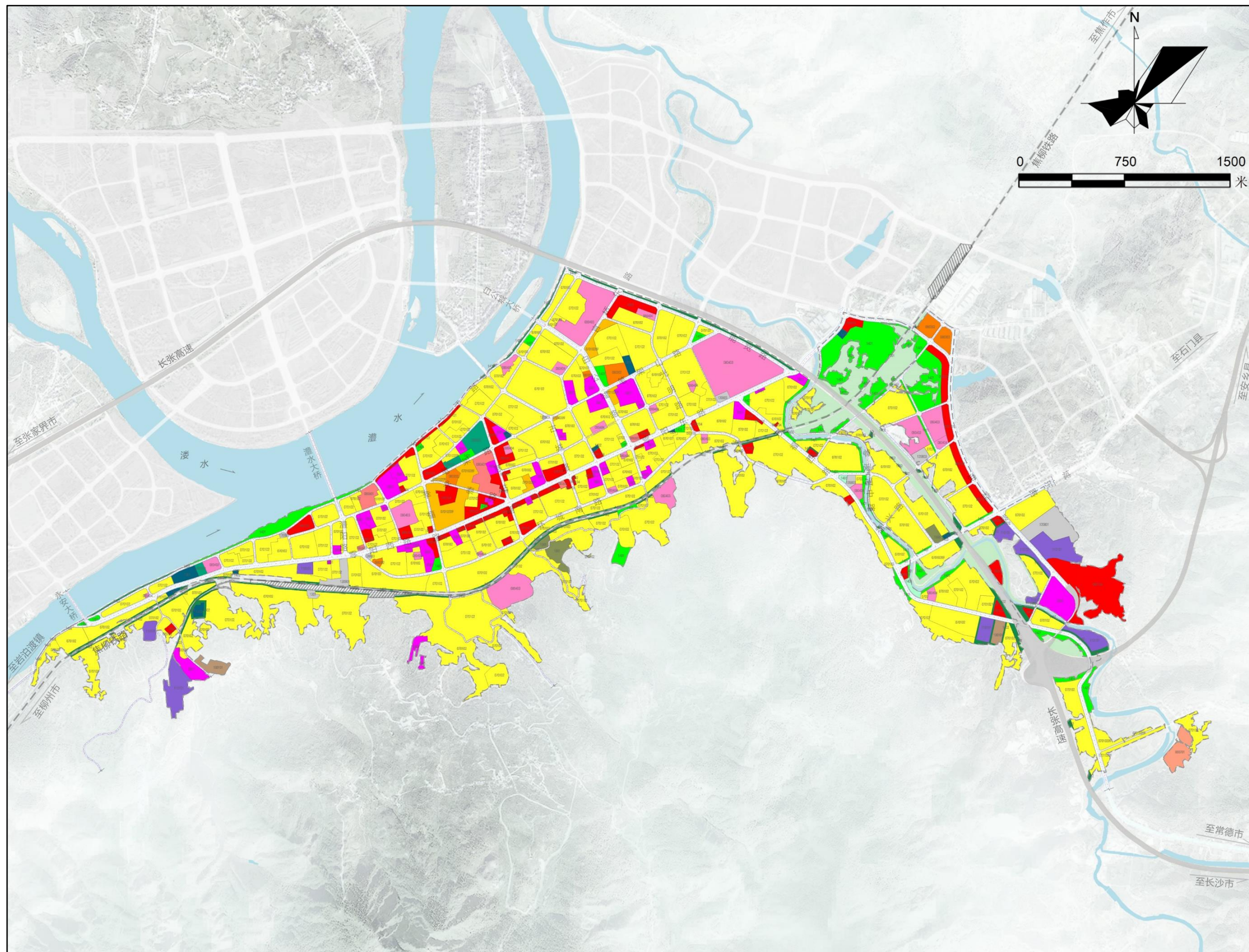
An aerial photograph of a city, likely Cili County, showing a wide river flowing through the urban landscape. The city is densely packed with buildings, and the background features rolling mountains under a clear sky. The text is overlaid on the middle section of the image.

# 慈利县城镇开发边界内详细规划 (公示稿)



# 慈利县城镇开发边界内详细规划（老城组团）

## 规划用地布局图



例

070101	一类城镇住宅用地	080405	其他教育用地	090101	商住用地	0902	其他商业服务业用地	0903	消防用地	110101	一类物流仓储用地
070102	二类城镇住宅用地	080601	医院用地	090102	零售商业用地		城镇道路用地	1102	环卫用地	1201	殡葬用地
0702	城镇社区服务设施用地	080701	老年人社会福利用地	090201	旅馆用地	120801	对外交通场站用地	1202	公园绿地	1203	军事设施用地
0803	机关团体用地	080301	图书与展览用地	0903	批发市场用地	120803	社会停车场用地	1204	防护绿地		
080403	中小学用地	080302	文化活动用地	0904	公用设施营业网点用地	1205	供水用地	1403	广场用地		
080404	幼儿园用地		体育场馆用地	0905	商务金融用地	1206	供电用地	100101	一类工业用地		

## 规划说明

## 1.规划范围

本规划区位于慈利县中心城区老城组团，即《慈利县国土空间总体规划（2021-2035年）》中心城区详细规划单元B-01、B-02、B-03、B-04的城镇开发边界范围，城镇建设用地面积为8.17平方公里（817.09公顷）。

规划范围涉及白云社区、城关镇、鲤鱼桥社区、零溪村、民和村、十板村、双安社区、铜台社区、万福村、县园艺场。

## 2.目标定位

本次规划确定规划区的发展定位为：要将慈利老城区打造成为历史人文街区，活力更新典范。

### 3. 发展规模

人口规模：规划区可容纳居住人口为9.35万人。

建设用地规模：城镇建设用地817.09公顷，人均城市建设用地为87.39平方米/人。

#### 4.道路等级

规划区形成“两横四纵”的路网骨架。其中“两横”分别为零阳大道、城东路；“四纵”分别为澧阳路、白公城路、万福西路、迎宾路。

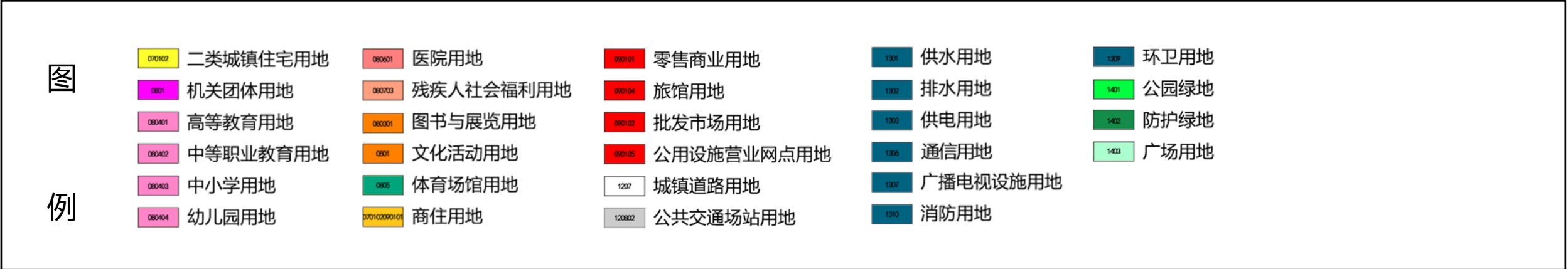
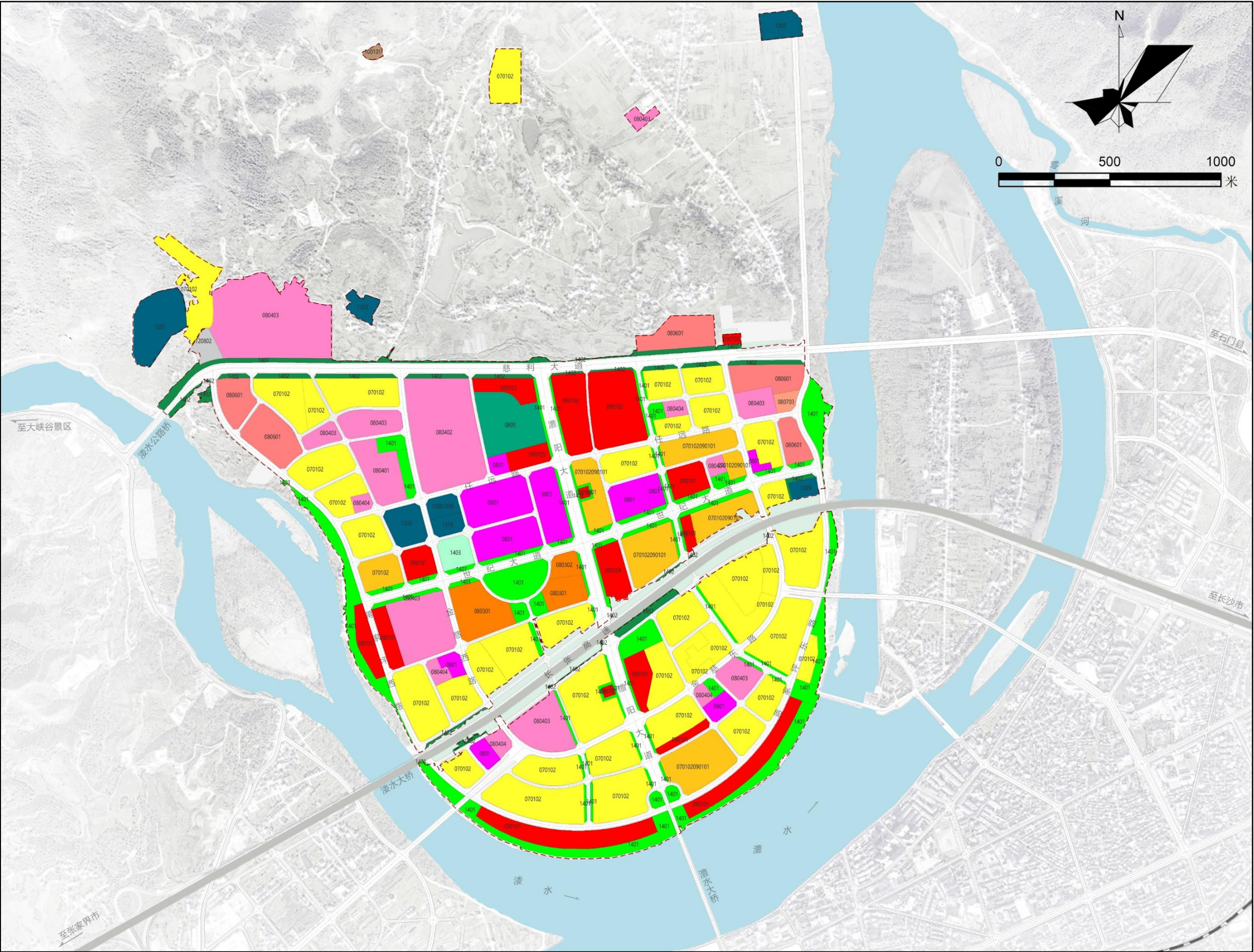
## 规划用地结构表

用地类型	面积 (公顷)	百分比 (%)
居住用地	450.76	55.17
公共管理与公共服务用地	99.65	12.20
商业服务业用地	53.68	6.57
工矿用地	2.93	0.36
仓储用地	18.74	2.29
交通运输用地	125.63	15.38
公用设施用地	3.94	0.48
绿地与开敞空间用地	57.84	7.08
特殊用地	3.92	0.48



# 慈利县城镇开发边界内详细规划（蒋家坪组团）

规划用地布局图



规划说明

## 1.规划范围

本规划区位于慈利县中心城区蒋家坪组团，即《慈利县国土空间总体规划（2021-2035年）》中心城区详细规划单元A-01、A-02的城镇开发边界范围，城镇建设用地面积为4.87平方公里（487.46公顷）。

规划范围涉及太坪社区、北岗社区、金台社区、龙坪社区、南洋村、七相坪村、桑木溪村。

## 2.目标定位

本次规划确定规划区的发展定位为：要将蒋家坪组团建设成为一个集魅力水城、宜居乐城、活力新城于一体的澧水新城、未来社区。

## 3.发展规模

人口规模：规划区可容纳居住人口为7.17万人。

建设用地规模：城镇建设用地487.46公顷，人均城市建设用地为67.99平方米/人。

## 4.道路等级

规划区形成“两横一纵一环”的路网骨架。其中“两横”分别为慈利大道、世纪大道；“一纵”即为澧阳大道；“一环”即为以金慈西路、金慈东路形成的U型环路。

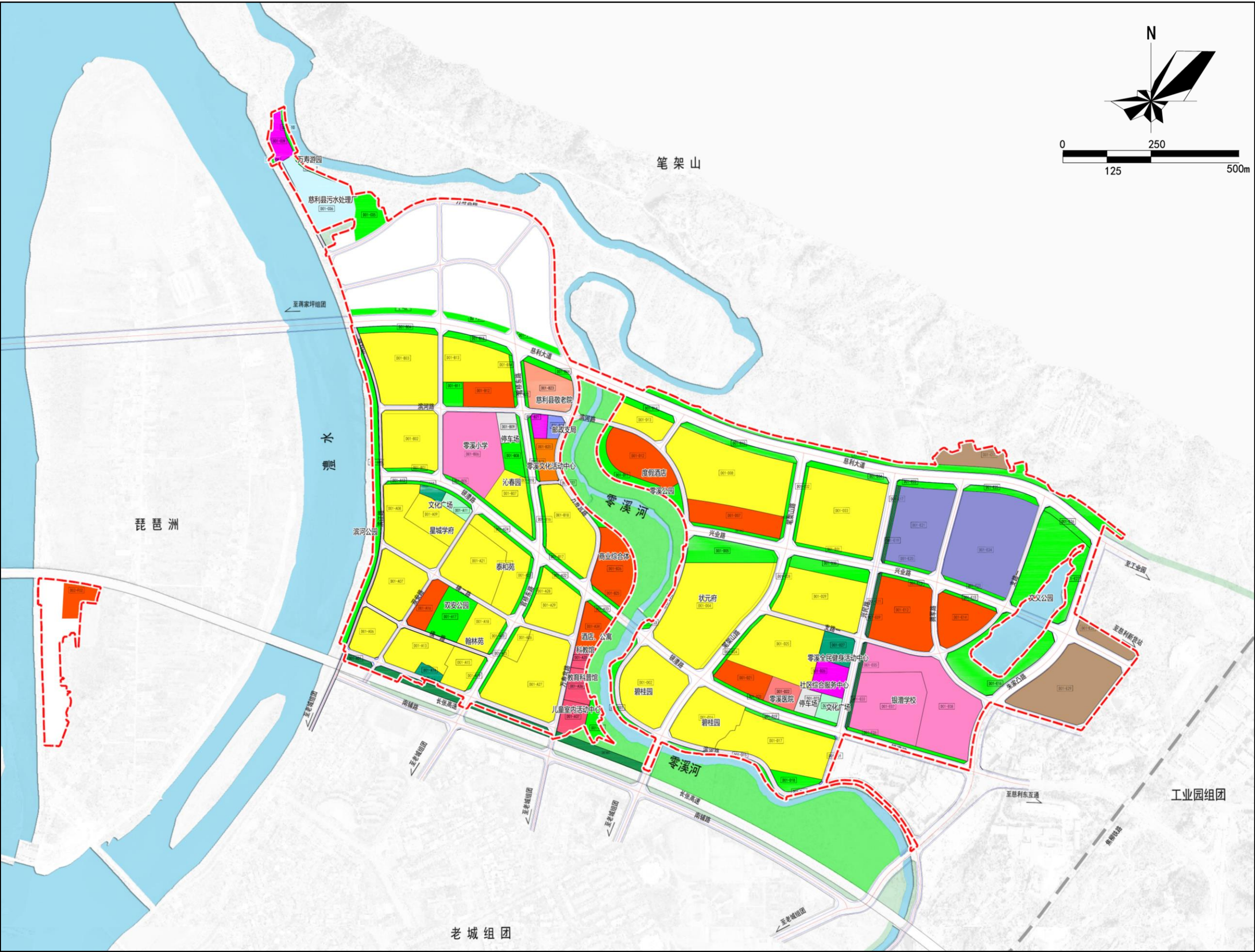
规划用地结构表

用地类型	面积（公顷）	百分比（%）
居住用地	143.03	29.34
公共管理与公共服务用地	119.02	24.42
商业服务业用地	50.89	10.44
工矿用地	0.44	0.09
交通运输用地	102.6	21.05
公用设施用地	15.71	3.22
绿地与开敞空间用地	55.77	11.44



# 慈利县城镇开发边界内详细规划（零溪河组团）

规划用地布局图



规划说明

## 1.规划范围

本次规划区位于慈利县中心城区零溪河组团，即《慈利县国土空间总体规划（2021-2035年）》中心城区详细规划单元D-01的城镇开发边界范围，城镇建设用地面积为2.52平方公里（252.32公顷）。  
规划范围涉及双安社区、零溪村、龙峰村。

## 2.目标定位

本次规划确定规划区的发展定位为：“宜居新区，生态文化零溪河”，打造县城东部城市生态滨水公园、慈利文化传承体验区、高品质的生活居住区。

## 3.发展规模

人口规模：规划区可容纳居住人口为3万人。  
建设用地规模：城镇建设用地252.32公顷，人均城市建设用地为84.11平方米/人。

## 4.道路等级

规划区形成“两横两纵多支”的路网骨架。其中“两横”分别为朱家凸路、笔架山路；“两纵”即为慈利大道、银澧路；“多支”即为以万寿宫路、兴业路、兴民路等城市道路。

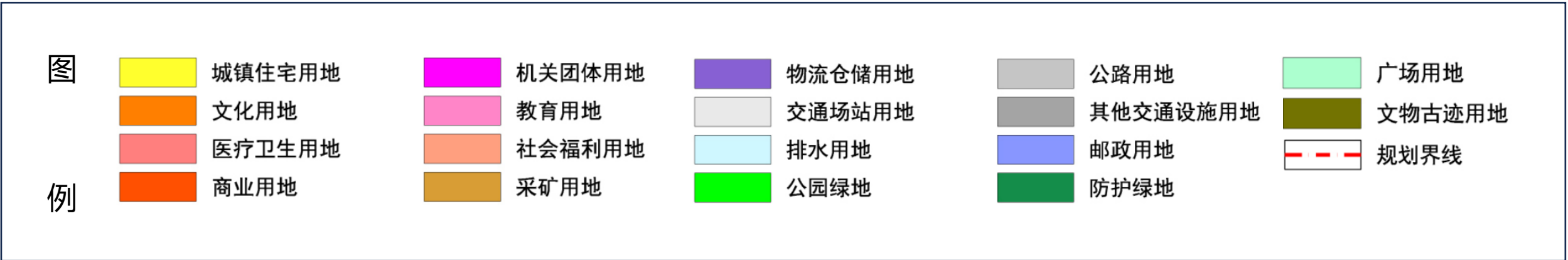
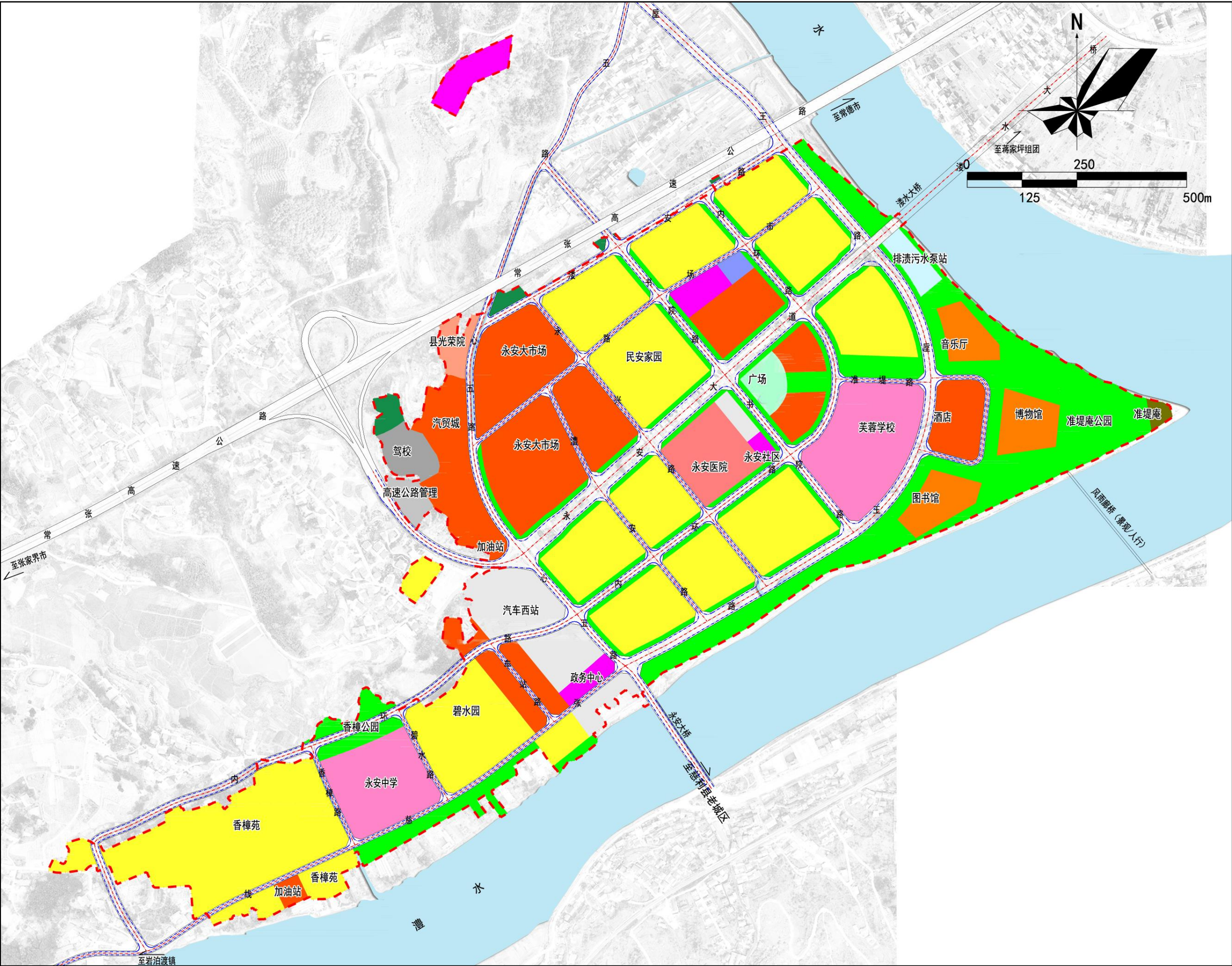
规划用地结构表

用地类型	面积（公顷）	百分比（%）
居住用地	79.32	31.44
公共管理与公共服务用地	21.27	8.43
商业服务业用地	17.47	6.92
工矿用地	7.13	2.83
物流仓储用地	11.74	4.65
交通运输用地	51.35	20.35
公用设施用地	3.06	1.21
绿地与开敞空间用地	38.82	15.39
留白用地	22.16	8.78



# 慈利县城镇开发边界内详细规划（永安组团）

规划用地布局图



规划说明

## 1.规划范围

本次规划区位于慈利县中心城区永安组团，即《慈利县国土空间总体规划（2021-2035年）》中心城区详细规划单元C-01、C-02的城镇开发边界范围，城镇建设用地面积为1.56平方公里（155.70公顷）。

规划范围涉及永安社区、丰阳村、枫垭村。

## 2.目标定位

本次规划确定规划区的发展定位为：要将永安组团建设成为以文化旅游和滨水居住为主导功能的文旅宜居新城。

## 3.发展规模

人口规模：规划区可容纳居住人口为1.6万人。

建设用地规模：城镇建设用地155.70公顷，人均城市建设用地为97.31平方米/人。

## 4.道路等级

规划区形成“两横两纵两环”的路网骨架。其中“两横”分别为永安大道、张慈线；“两纵”即为心五路、书院路；“两环”即为以垚王路、内环路形成的“L”型环路。

规划用地结构表

用地类型	面积（公顷）	百分比（%）
居住用地	49.15	31.57
公共管理与公共服务用地	20.98	13.47
商业服务业用地	22.72	14.59
工矿用地	2.28	1.46
仓储用地	0.20	0.13
交通运输用地	31.68	20.35
公用设施用地	1.16	0.75
绿地与开敞空间用地	27.26	17.51
特殊用地	0.27	0.17